

SRX 65EVO UKP

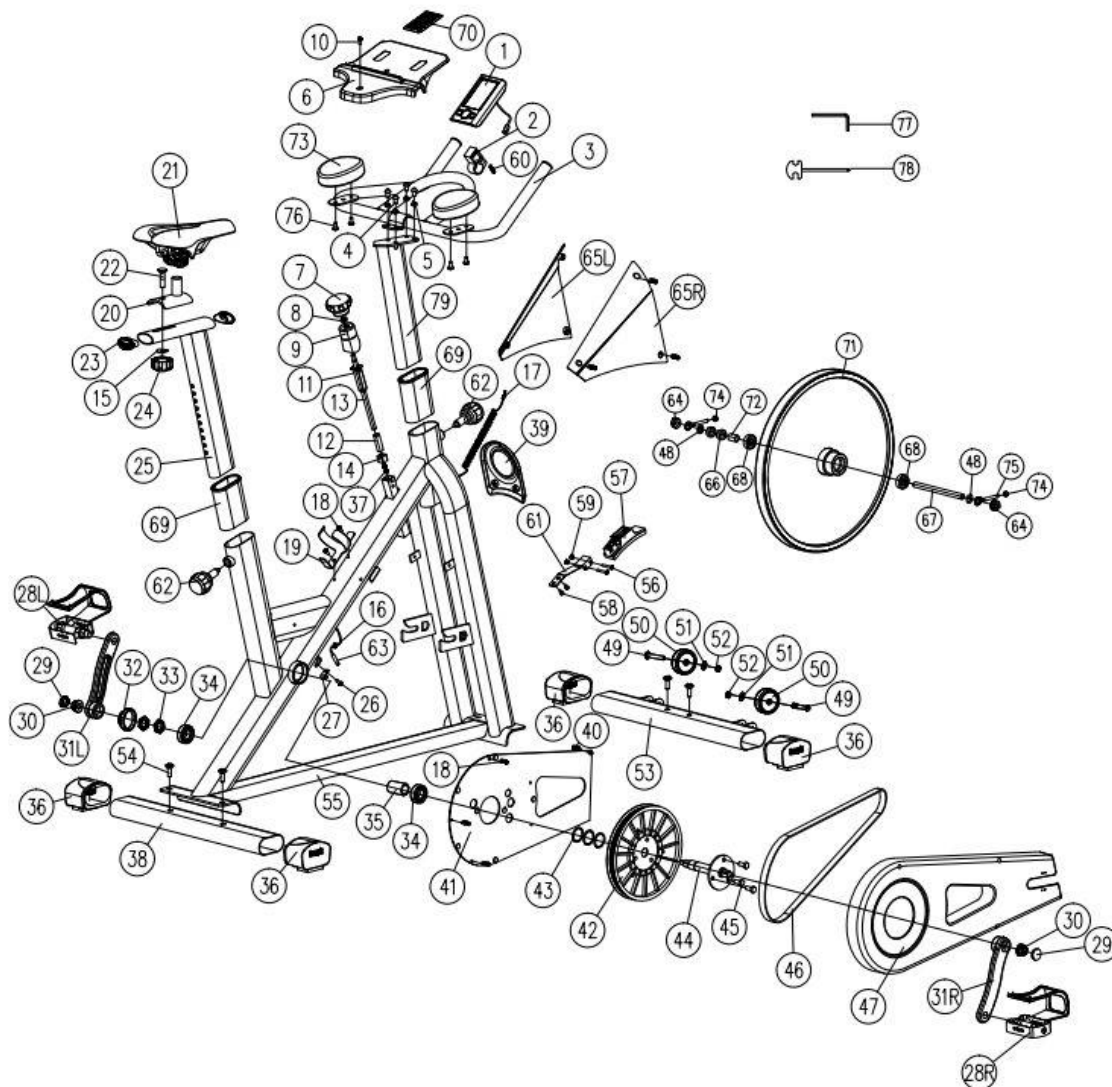
TOORX
FITNESS IN MOTION

ІНСТРУКЦІЯ З ЕКСПЛУАТАЦІЇ



SRX 65 EVO

СХЕМА У РОЗІБРАНІЙ ВИГЛЯДІ



№ ЧАСТИНИ	ОПИС	КІЛЬКІСТЬ
1	Комп'ютер	1 ШТ.
2	Тримач комп'ютера	1 ШТ.
3	Кермо	1 ШТ.
4	Гвинт із шестигранною головкою М8	4 ШТ.
5	Пружинна шайба ф 8	4 ШТ.
6	Тримач I-пад	1 ШТ.
7	Гальмівна ручка	1 ШТ.
8	Шестигранна гайка М8	1 ШТ.
9	Кришка гальма	1 ШТ.
10	Гвинт М5	1 ШТ.

SRX 65EVO UKP

11	Нейлонова втулка гальма	1 ШТ.
12	Обмежувальна труба гальма	1 ШТ.
13	Шток гальма	1 ШТ.
14	Квадратна гайка гальма	1 ШТ.
15	Шайба ф 10	1 ШТ.
16	Кабельний штекер	2 ШТ.
17	Кабель	1 ШТ.
18	Гвинт М4.2	7 ШТ.
19	Тримач для пляшки	1 ШТ.
20	Повзун	1 ШТ.
21	Сидіння	1 ШТ.
22	Гвинт каретки М10	1 ШТ.
23	Заглушка	2 ШТ.
24	Круглий регулятор	1 ШТ.
25	Стойка сидіння	1 ШТ.
26	Гвинт М5	1 ШТ.
27	С затискач	1 ШТ.
28	Педаль (R +L)	1 КОМПЛЕКТ
29	Заглушка кривошипа	2 ШТ.
30	Баранцева гайка М10	2 ШТ.
31	Кривошип (R+L)	1 КОМПЛЕКТ
32	Втулка кривошипа	1 ШТ.
33	Шестигранна гайка	2 ШТ.
34	Підшипник	2 ШТ.
35	Втулка	1 ШТ.
36	Заглушка	4 ШТ.
37	Шестигранна гайка М10	2 ШТ.
38	Задня труба	1 ШТ.
39	Передня декоративна кришка	1 ШТ.

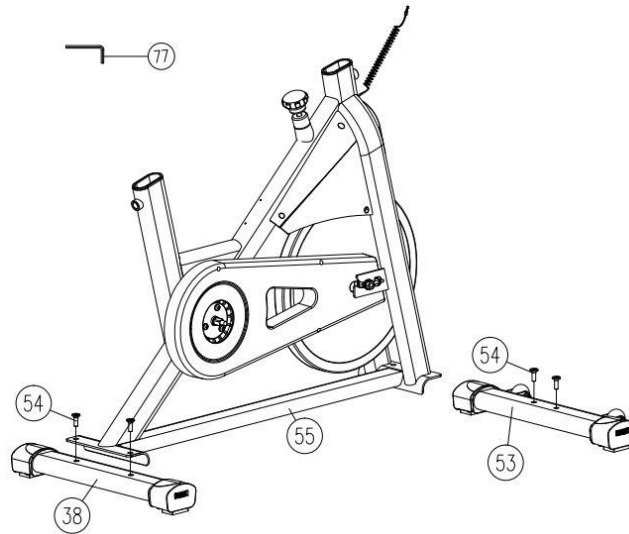
SRX 65EVO UKP

40	Гвинт М4	5 ШТ.
41	Кришка ланцюга (всередині)	1 ШТ.
42	Шків пасової передачі	1 ШТ.
43	Плоска шайба	3 ШТ.
44	Вісь	1 ШТ.
45	Гвинт із шестигранною головкою	3 ШТ.
46	Ремінь	1 ШТ.
47	Кришка ланцюга (зовні)	1 ШТ.
48	Плоска шайба	3 ШТ.
49	Гвинт із шестигранною головкою	2 ШТ.
50	Рухоме махове колесо	2 ШТ.
51	Плоска шайба ф 8	2 ШТ.
52	Нейлонова гайка М8	2 ШТ.
53	Передня труба	1 ШТ.
54	Ступінчастий гвинт М8	4 ШТ.

55	Каркас	1 ШТ.
56	Гвинт М5	2 ШТ.
57	Гальмівна накладка	1 ШТ.
58	Шестигранна гайка М5	2 ШТ.
59	Нейлоновий ковпачок М5	2 ШТ.
60	Гвинт	1 ШТ.
61	Гальмівний шрапнель	1 ШТ.
62	Регулятор	2 ШТ.
63	Кабель	1 ШТ.
64	Баранцева гайка М12	2 ШТ.
65	Декоративна кришка (R+L)	1 КОМПЛЕКТ
66	Шестигранна гайка М12	2 ШТ.
67	Вісь махового колеса	1 ШТ.
68	Підшипник	2 ШТ.

69	Затискач труби	2 ШТ.
70	Присоска	1 ШТ.
71	Махове колесо	1 ШТ.
72	Втулка	1 ШТ.
73	Подушечка для рук	2 ШТ.
74	Нейлоновий ковпачок М6	2 ШТ.
75	Регулятор	2 ШТ.
76	Гвинт М6	1 ШТ.
77	Ключ для шестигранної гайки	1 ШТ.
78	Гарпунний гайковий ключ	1 ШТ.

ІНСТРУКЦІ ДО СКЛАДАННЯ



КРОК 1

Прикріпіть задню трубу (38) до основної рами (55) за допомогою двоступінчастого гвинта (54) і ключа для шестигранної гайки (77).

Прикріпіть передню трубу (53) до основної рами так само, як і задню трубу.

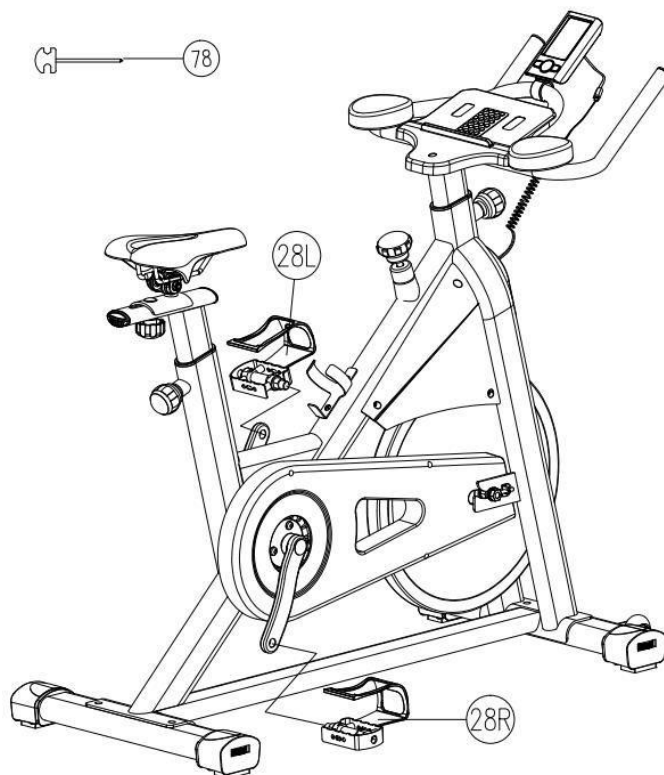
КРОК 3

Вставте стойку керма (79) в основну раму за допомогою регулятора (62), відрегулюйте висоту.

Закріпіть кермо (3) на стойці керма за допомогою пружинної шайби (5), шестигранного гвинта (4) і ключа для шестигранної гайки (77).

Закріпіть подушечки для рук (73) на кермі за допомогою гвинта (76) і закріпіть тримач і-рад на кермі за допомогою гвинта (10).

Закріпіть комп'ютер (1) на кермі за допомогою тримача комп'ютера (2) і гвинта (60). І вставте штекер кабелю датчика (17) у з'єднання датчика комп'ютера.

**КРОК 4**

Педалі (28L і 28R) позначені «L» і «R» - ліва та права.

Приєднайте їх до відповідного комплекту кривошипів. Правий комплект кривошипів знаходиться на правій стороні циклу, коли ви сидите на тренажері.

Зверніть увагу, що права педаль має бути закручена за годинниковою стрілкою, а ліва – проти годинникової стрілки.

Тепер ваш велосипед готовий до використання.

МОНІТОР ТРЕНУВАННЯ
ІНСТРУКЦІЯ З ЕКСПЛУАТАЦІЇ

ЯК ВИЙНЯТИ БАТАРЕЮ:

1. Зніміть кришку батарейного відсіку та вставте одну з батарейок CR2032 3V в корпус батарейок на задній панелі монітора, дивіться ілюстрації нижче.
2. Переконайтеся, що батарейки правильно розташовані, а пружини батарейки належним чином контактують з батарейками.
3. Встановіть кришку батарейного відсіку та переконайтеся, що вона щільно закрита.
4. Термін служби батарейки становить приблизно 1 рік при звичайному використанні.
5. Якщо дисплей нерозбірливий, або з'являються лише часткові сегменти, витягніть батарейки та зачекайте 15 секунд перед їх повторним встановленням.
6. Виймання батарейки видалить пам'ять комп'ютера.

КНОПКИ**ENTER:**

1. Натисніть цю кнопку, щоб увійти в режим налаштування. Normal → Час → DIST → CAL → T.H.R
2. Натисніть цю кнопку, щоб підтвердити значення налаштувань
3. Утримуйте 3 секунди, щоб скинути всі значення на нуль.

ВГОРУ:

Збільшіть значення параметрів наступних функцій.

Time → DIST → CAL → T.H.R

ВНИЗ:

Зменшіть значення параметрів наступних функцій.

Time → DIST → CAL → T.H.R

ФУНКЦІЇ ТА ОПЕРАЦІЇ**AUTO ON/OFF**

Монітор автоматично прокинеться, якщо тренажер приводиться в рух. Якщо припинити тренування більше ніж на 4 хвилини, монітор вимкнеться і скине значення всіх функцій на нуль.

TIME:

Натискайте кнопку ENTER до функції TIME і натисніть кнопку ВГОРУ або ВНИЗ, щоб ввести потрібний параметр.

Рахунок в прямому напрямку:

Без налаштування параметру часу монітор підраховує час від 00:00 до 99:59.

Зворотний відлік:

Налаштувавши час тренування від 1:00 до 99:00 хвилин, монітор буде рахувати в зворотному напрямку від ваших налаштованих параметрів. Після досягнення налаштованого параметра монітор спрацює звуковим сигналом.

SPEED:

Показує швидкість вашого тренування в М/КМ на годину. Монітор відобразить поточну швидкість від 0,00 ~ 99,9 км або миль на годину.

RPM:

Відображає число обертів за хвилину вашого тренування. На моніторі відобразиться поточна частота обертів за хвилину від 15 до 999.

DISTANCE:

Натискайте кнопку ENTER до функції DIS і натисніть кнопку ВГОРУ або ВНИЗ, щоб ввести потрібний параметр.

Рахунок в прямому напрямку:

Без налаштованого параметру відстані монітор підраховує відстань від 0,1 до 999,0 км або миль.

Зворотний відлік:

Налаштувавши час тренування від 1,0 до 999 км або миль, монітор буде рахувати в зворотному напрямку від ваших налаштованих параметрів. Після досягнення налаштованого параметра монітор спрацює звуковим сигналом.

CALORIE:

Натискайте кнопку ENTER до функції CAL і натисніть кнопку ВГОРУ або ВНИЗ, щоб ввести потрібний параметр.

Рахунок в прямому напрямку:

Без налаштованого параметру відстані монітор підраховує відстань від 0,1 до 999,0

Зворотний відлік:

Налаштувавши калорії для тренування від 1,0 до 999, монітор буде відраховувати від ваших налаштованих параметрів. Після досягнення налаштованого параметру монітор спрацює звуковим сигналом.

PULSE (Target Heart Rate) / (цільова частота серцевих скорочень):

Натисніть кнопку ENTER до функції T.H.R і натисніть кнопку ВГОРУ або ВНИЗ, щоб ввести потрібний параметр.

Межа пульсу:

Налаштувавши параметр обмеження пульсу від 60 до 220, монітор вимірюватиме ваше серцебиття. Після досягнення налаштованого параметру монітор буде блимати, доки ваше серцебиття не стане нижче налаштованого параметру.

Покладіть долоні ваших рук на обидві контактні панелі, і монітор відобразить на дисплеї частоту серцевих скорочень в ударах за хвилину (BPM).

ПРИМІТКА:

Якщо протягом 16 секунд не надходить сигнал пульсу, на дисплеї відобразиться «P». Це енергозберігаючий пристрій. Користувач може натиснути кнопку, щоб перезапустити функцію Pulse.

ПОПЕРЕДЖЕННЯ:

Робоча температура: 0°C ... + 50°C.

Температура зберігання: -10°C ... + 60°C.